

Les acteurs du développement du fonds d'ethnographie indo-océanienne : hommes d'affaires, naturalistes et militaires

H
S
I

P
A
T
R
I
M
O
I
N
E
S

Jules Paul Benjamin Delessert: un amateur éclairé

Benjamin Delessert (1773–1847), Français d'origine vaudoise, est un banquier, philanthrope, de renom. Il baigne dans la pensée humaniste dès son plus jeune âge. Sa mère, Madeleine-Catherine Delessert (1747–1816), et Jean-Jacques Rousseau (1712–1778), son précepteur, l'initient très tôt à la botanique, dont il sera tout au long de sa vie un amateur éclairé et internationalement reconnu (Hoquet 2014).

En novembre 1824, Delessert fait don au Musée Cantonal d'une quarantaine d'objets ethnographiques. Les objets proviennent pour l'essentiel d'Océanie, mais également des Indes orientales, des îles Caraïbes et de la côte nord-ouest de l'Afrique. Il donne également au Musée Cantonal, section botanique, « de nombreux échantillons de graines et de fruits exotiques des deux Indes, provenant du voyage autour du monde de Labillardière » (Chavannes 1841).

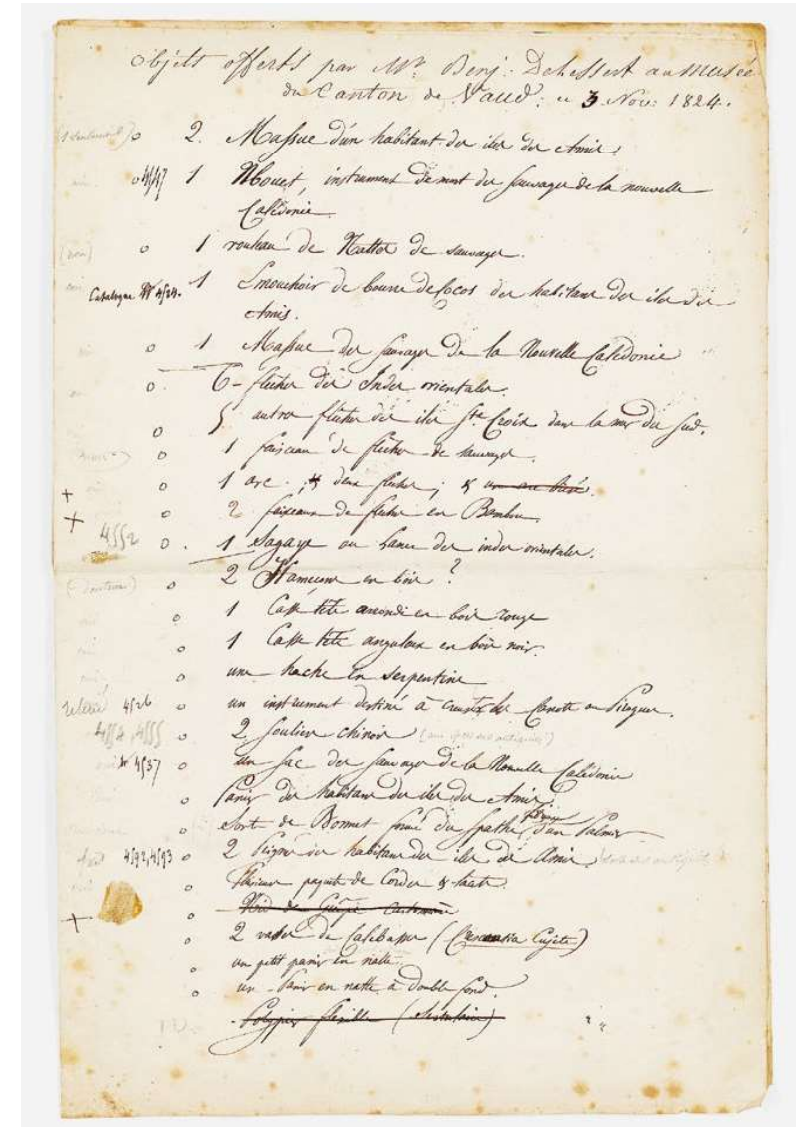
Les treize pièces océaniques, dont la présence est attestée dans les collections, proviennent de Nouvelle-Calédonie, de l'île des Amis (aujourd'hui Tonga) ainsi que de Otahyti (aujourd'hui Tahiti). Les trois pièces de Nouvelle-Calédonie sont une hache « ostensor » I11.9a, une hache en bois I11.10a ainsi qu'une herminette dite à genou [MCAH/04542]. Les quatre pièces de l'île des Amis sont un chasse-mouche I11.12, deux massues I11.11 et un panier I11.13a. Deux peignes [MCAH/04592 et 04593] et deux *tapas* I11.38-39

proviennent de Tahiti, un *tapa* I11.40 de Hawaï et enfin deux nattes de Polynésie I11.14 (Douglas et al. 2018).

Deux documents d'archives datant du 19^e siècle apportent des éléments nécessaires à la compréhension de la collection dans son ensemble : une première liste, établie lors du don en 1824¹⁸, puis une seconde liste dans l'inventaire général des dons d'ethnographie ouvert en 1823 et clôturé en 1829¹⁹ I11.7-8. Ces deux documents ne donnent pas nécessairement les mêmes informations. Les deux *tapa* [MCAH/04615 et 04616] ne sont pas mentionnés sur la liste du don de 1824, mais sur la seconde liste dans l'inventaire général ; par conséquent, il pourrait s'agir d'une erreur de retranscription ou bien d'un second don. Néanmoins, la qualité ethnographique de ces deux *tapa*, similaire à celle des autres objets donnés par Delessert, laisse penser que ces derniers font également partie de la collection Delessert et qu'ils sont donnés soit en 1824, soit ultérieurement.

Sur la liste d'inventaire général des collections d'ethnographie, l'inscription de six des pièces de la collection Delessert est suivie d'une référence à l'*Atlas de voyage à la recherche de La Pérouse* (La Billardière, 1799). Cette référence renvoie pour chacune des pièces à un numéro d'objet représenté sur les gravures des planches de l'Atlas qui relate le voyage d'exploration mené par le contre-amiral Antoine Bruni d'Entrecasteaux (1737–1793) dans l'océan Pacifique à la recherche de l'amiral La Pérouse (1791–1793). L'une des pièces, la hache « ostensoir » I11.9a, est similaire à l'un des objets représentés sur les gravures. Par conséquent, cette similitude laisse supposer que la collection Delessert, dans sa totalité ou en partie, provient de l'expédition menée par Bruni d'Entrecasteaux, comme le confirme le discours de Daniel-Alexandre Chavannes, en 1841 (Chavannes 1841).

La collection est mentionnée une première fois par Antoine Lasègue (1793–1873), conservateur de la collection botanique de Delessert : « Divers objets de curiosité rapportés des contrées lointaines sont encore exposés dans la même galerie. Le plus grand nombre se compose de produits végétaux. Plusieurs proviennent des divers voyages d'exploration faits dans ces derniers temps » (Lasègue 1845, p.52). Paul-Antoine Cap (1788–1877), dans son éloge funèbre à Delessert, évoque

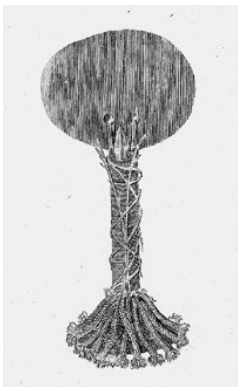


P
A
T
R
I
M
O
I
N
E
S

H
S
I

I11.7 Liste d'inventaire, intitulée «Musée Cantonal, don en ustensiles, armes et a. de sauvages, graines et fruits rares, fait par M. Benjamin

Delessert, le 3 novembre 1824», détaillant le don fait au Musée Cantonal par Benjamin Delessert. ACV, KXIII-60-2-29



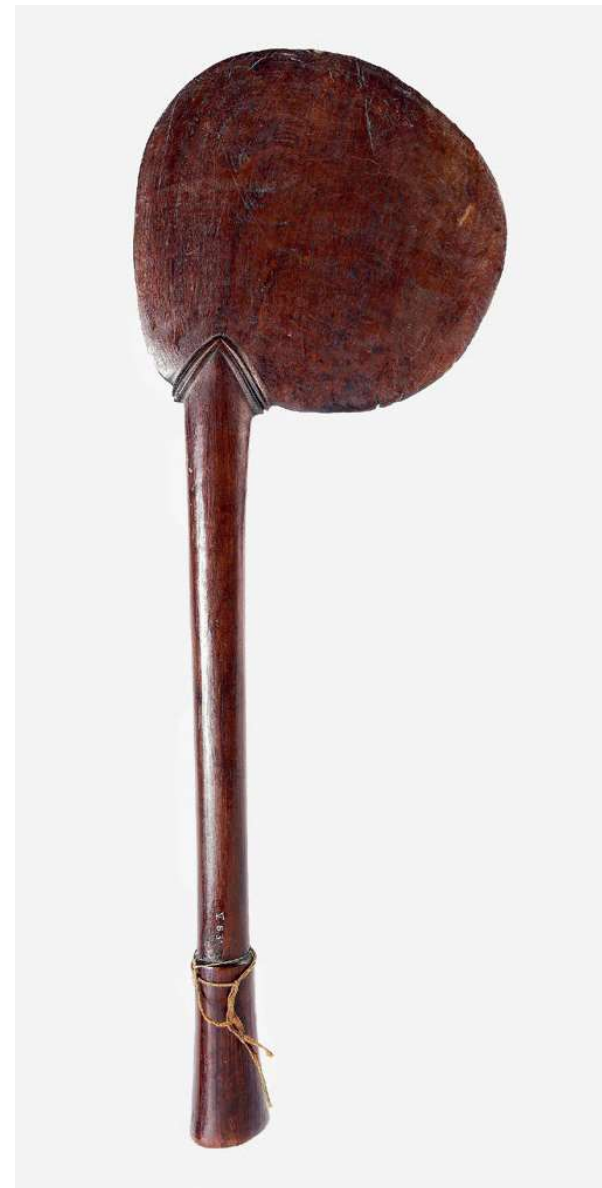
Ill. 9b Planche n°38, figure 19, *Atlas du voyage à la recherche de La Pérouse* (La Billardière, 1799).



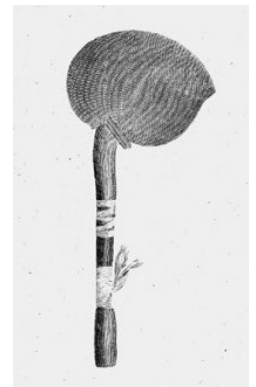
Ill. 9a Hache dite «ostensoir». Jade, bois, poils de roussette, fibre végétale, tapa, noix de coco; 57 x 25 cm; Nouvelle-Calédonie, Mélanésie; seconde moitié du 18^e siècle; collection Delessert, don 1824. [MCAH/04547]

H
S
I

P
A
T
R
I
M
O
I
N
E
S



Ill. 10a Massue. Bois; 43 x 28 x 5,5 cm; Nouvelle-Calédonie, Mélanésie; fin 18^e siècle; collection Delessert, don 1824. Description à l'inventaire: « Hache de bois de fer en forme de disque (Atlas de La Billardière, n°37, fig. 15) ». [MCAH/04548]



Ill. 10b Planche n°37, figure 13, *Atlas du voyage à la recherche de La Pérouse* (La Billardière, 1799).